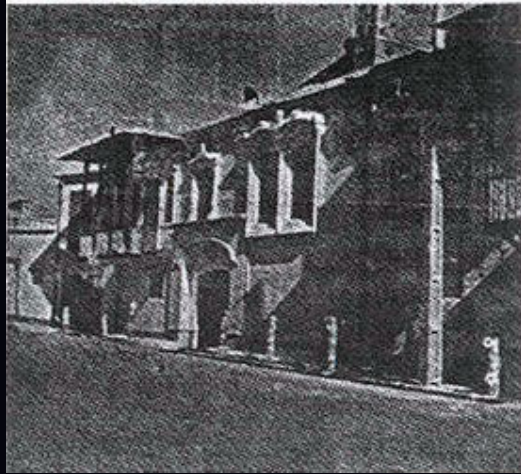


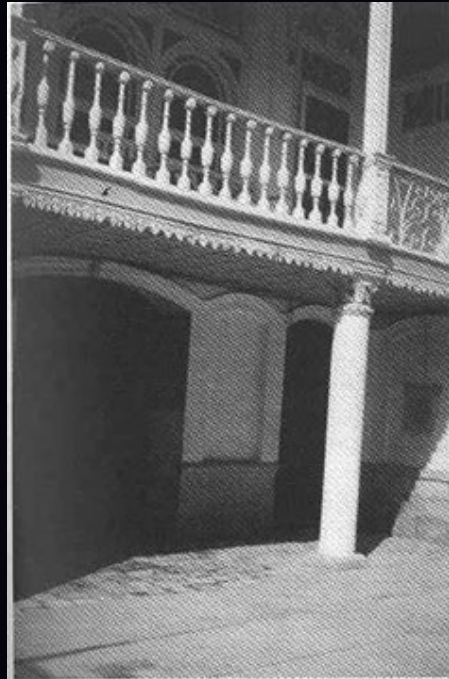
باغ خلیلی شیراز

شیراز از دوره باستان به داشتن باغ های بزرگ و مصفایی مشهور بوده است که متأسفانه در تحولات و تهاجمات قرون گذشته از بین رفته و از بسیاری از آنها جز نامی در تاریخ و سفرنامه ها، اثر دیگری باقی نیست. وضع طبیعی و آب و هوای معتدل شیراز سبب پدید آمدن چنین باغ هایی شده است. نوشته های سیاحان نیز مؤید آن است. فعلاً از بین باغات متعدد شیراز فقط چند باغ از قرن 12 و 13 هجری باقی مانده است که نسبت به سایر باغ ها قدیمی تر و بزرگ تر است: باغ دلگشا، باغ ارم، باغ عقیف آباد (باغ گلشن)، باغ جهان نما و باغ خلیلی. باغ خلیلی در غرب شیراز و در ضلع شمالی خیابانی که به همین نام خوانده می شود و منشعب از خیابان قصرالدشت می باشد واقع شده است. با این که این باغ زیاد قدیمی نیست دارای تعدادی درخت کهن مربوط به پیش از احداث باغ است. در مدخل جنوبی این باغ در حدود نیم سده پیش ساختمانی به شیوه بناهای دوره قاجاریه احداث شد. این عمارت از نظر داشتن ایوان های ستون دار و تزئینات گچ بری بالا پنجره ها و بادگیرها جالب توجه است. شهرت باغ خلیلی در شیراز و ایران بیش تر به سبب داشتن انواع درختان کمیاب و نادر و گل های زیبا و کم نظیر آن است. باغ خلیلی نیز باغ نو بنیادی است که به سبب تلاش صاحبش شادروان محمد خلیل خلیلی (از بازرگانان معروف ایران) و فرزندش ابراهیم خلیلی از لحاظ تنوع گل ها از بهترین و زیباترین باغ ها است. انواع و اقسام گل هایی که می تواند در آب و هوای شیراز نشو و نما کند از کشورهای جهان و آسیا و اروپا وارد شده است. در آن باغ غرس و تربیت کند. اگر چه فضای باغ نسبت به فراوانی گل و درخت های میوه کم وسعت است و از آن نظرانداز باغ ارم و باغ عقیف آباد را ندارد ولی توجه زیاد و وجود گل های گوناگون و میوه های عالی این نقص را جبران و باغ نامبرده را در سهم خود منحصر به فرد نموده است. در سال های پیشین قسمتی از این باغ وقف بیمارستانی که مالک باغ در مجاورت بیمارستان نمازی احداث کرده و بیمارستان خلیلی نام گذاری کرده اند. می توان این باغ را به دو عرصه تقسیم بندی کرد: عرصه اول مسکونی و عرصه دوم: باغ در عرصه اول، بخش مسکونی در سه جهت جنوبی - شرقی و غربی بنا و ساختمان هایی طراحی شده است. هر کدام از ساختمان های این سه بخش دارای ورودی مستقل می باشند و هر کدام از آنها حیاط و حوض مستقل و مجزا

دارد. بحث درون‌گرایی و مستقل بودن را می‌توان در این بناها ملاحظه کرد. در اکثر ساختمان‌های قدیمی حیاط مرکزی که در چهار طرف و یا سه طرف آن بنا و ساختمان ایجاد می‌شده تعبیه شده است. در این باغ ترکیب مسکونی بنا و باغ‌های دیگر در بحث درون‌گرایی و مستقل بودن هر کدام از بخش‌های به نوعی متفاوت مطرح شده که قابل توجه است. ورودی اصلی باغ به محور اصلی باغ باز می‌شود و دارای هشتی است. بخش جنوبی که عمارت اصلی است. ورودی مجزا و حیاط مجزا دارد و از بخش جنوبی بنا، عمارت اصلی ساخته شده که دارای ایوان و ستون‌دار است. همچنین نمای روبه‌خیابان ایوان‌ها و ستون‌هایی دارد که قابل ملاحظه است. عمارت سمت شرقی باغ ورودی مجزا دارد و دارای حیاط مجزا و بخش خدمات و سرویس‌های بهداشتی است. بنا و عمارت ساخته شده در بخش غربی هم دارای ورودی مستقل و جداگانه و حیاط و حوض مستقل است. به عبارتی هر کدام یک مجموعه هستند که در مجموعه اصلی جای گرفته‌اند و به صورت نیمه مستقل عمل می‌کنند و همگی یک مجموعه هستند ولی نیمه مستقل نیز است.







عمارت بخش جنوبی

ورودی باغ



بنای ایوان دار ۲ طبقه



مأخذ:

۱. شیراز شهر جاویدان، از علی ساسی
چاپ سوم صفحه ۵۹۹
۲. آرمان پور علیرضا، پژوهش در شناخت
باغ‌های ایران و باغ‌های تاریخی شیراز،
تهران: پسنولی، ۱۳۶۶.

